



SAPEURS POMPIERS  
DE LA MOSELLE

# RAPPORT 2025 D'ACTIVITÉ



# DES FEMMES ET DES HOMMES ENGAGÉS AU SERVICE DE LA POPULATION

Femmes et hommes, sapeurs-pompiers professionnels, volontaires et personnels administratifs, techniques et spécialisés constituent la richesse du SDIS.

Leur engagement quotidien, leurs compétences et leur esprit de service public sont au cœur de la qualité du service rendu à la population.



**4 723** hommes & femmes

3 629 ♂ 1 094 ♀

**3 809**

Sapeurs-pompiers  
volontaires (SPV)



**143** infirmiers

**53** médecins

**4** sages-femmes

**6** vétérinaires

**782**

Sapeurs-pompiers  
professionnels (SPP)

**4** psychologues

**1** kinésithérapeute

**2** diététiciennes

**132**

Personnels  
administratifs,  
techniques et  
spécialisés (PATS)

**6** pharmaciens

**4** préparateurs en pharmacie

**1** ingénieur biomédical

**31**

réunions  
de dialogue social

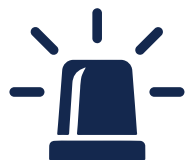


**406** mises à l'honneur

remises de lettres de félicitations, médailles régionales, départementales et communales, médailles d'honneur des sapeurs-pompiers, médailles pour actes de courage et de dévouement, médailles de la sécurité intérieure ...

# I CHIFFRES CLÉS

Avec 76 947 interventions réalisées en 2025, les sapeurs-pompiers de la Moselle sont intervenus en moyenne toutes les 6 minutes 50 secondes, illustrant une mobilisation permanente au service de la population.



**76 947** - 0,7 %  
**interventions**



**61 668** + 2,5 %  
Interventions de Secours  
et Soins d'Urgence aux  
Personnes (SSUAP)



**3 896** + 1,9 %  
Interventions sur  
des accidents de la  
voie publique



**4 543** + 13,6 %  
Interventions de lutte  
contre l'incendie



**1 154** - 4,4 %  
Interventions liées aux  
risques technologiques



**5 686** - 31,4 %  
Opérations diverses  
protection des personnes,  
des animaux, des biens et de  
l'environnement

**12min 32**  
**délai moyen**  
**d'intervention**

**1 intervention toutes les 6min 50**

## Compagnie de soutien technique et logistique

**14 212 demandes**

79,83% logistique - 20,17% technique

**23 PATS 3 SPP 1 apprenti**

Soutien à 7 colonnes de renforts FDF : contrôle  
de 24 engins et équipement de 66 sapeurs-pompiers.



SPP : sapeurs-pompiers professionnels  
SPV : sapeurs-pompiers volontaires  
PATS : personnels administratifs,  
techniques et spécialisés  
JSP : jeunes sapeurs-pompiers

FDF : feux de forêt  
GQS : gestes qui sauvent  
PSC : premiers secours citoyen

**909 engins**



## Compagnie d'instruction Academos

**14 SPP 2 SPP 4 PATS**

**1 725 formations**

154 sessions extérieures - 427 pers. formées  
23 sessions GQS - 230 pers. formées  
44 sessions PSC - 331 pers. formées



# UNE ORGANISATION TERRITORIALE POUR UN ACCOMPAGNEMENT DE PROXIMITÉ

L'implantation des centres de secours constitue un levier de performance opérationnelle, garantissant la rapidité d'intervention et la continuité du service public de secours au plus près de la population.



**171** unités  
opérationnelles

## 1<sup>re</sup> compagnie du Thionvillois

**16 215** interventions

128 SPP    211 JSP  
763 SPV    16 classes de cadets  
2 PATS    de la sécurité civile

## 2<sup>e</sup> compagnie Forbach / Saint-Avold

**15 976** interventions

138 SPP    267 JSP  
833 SPV    21 classes de cadets  
3 PATS    de la sécurité civile

## 5<sup>e</sup> compagnie Metz Orne

**30 853** interventions

287 SPP    187 JSP  
636 SPV    22 classes de cadets  
3 PATS    de la sécurité civile

## 4<sup>e</sup> compagnie Sarrebouurg / Château-Salins

**6 749** interventions

25 SPP    149 JSP  
797 SPV    9 classes de cadets  
1 PATS    de la sécurité civile

## 3<sup>e</sup> compagnie Sarreguemines / Bitche

**6 695** interventions

48 SPP    225 JSP  
711 SPV    10 classes de cadets  
1 PATS    de la sécurité civile

## Former des professionnels engagés et responsables

Les deux formations d'intégration de sapeurs-pompiers professionnels constituent une étape fondatrice du parcours des sapeurs-pompiers professionnels. Elles transmettent non seulement les compétences opérationnelles, mais aussi les valeurs de rigueur, de solidarité et d'engagement qui structurent l'identité du SDIS.

Retrouvez les stagiaires SPP au cœur de cette formation sur notre chaîne YouTube



## La jeunesse, pilier de la relève opérationnelle

Former, transmettre et susciter les vocations dès le plus jeune âge permet de construire les générations futures de sapeurs-pompiers et de citoyens engagés, au service de la protection des populations.

**1 039** Jeunes sapeurs-pompiers (JSP)  
en **60** sections **143** d'entre eux sont  
devenus sapeurs-pompiers volontaires  
en 2025.

**1 006**  
cadets de la  
sécurité civile  
dans 78 classes  
de collèges.

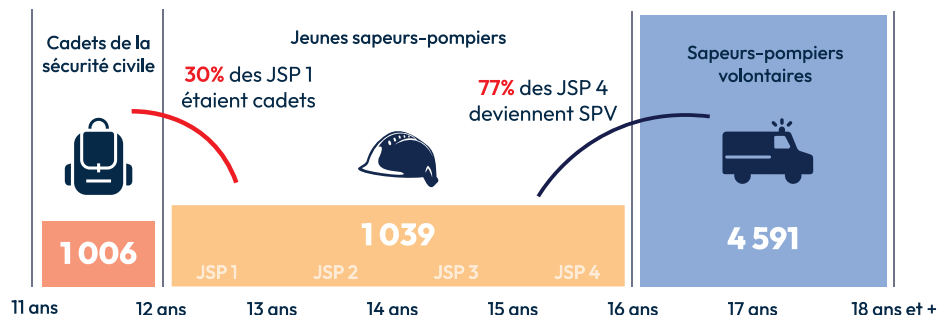


## Sécurité civile et coopération locale

La coopération entre le SDIS et les employeurs publics et privés renforce la capacité de réponse opérationnelle, tout en valorisant un modèle d'engagement partagé au bénéfice de la population.

**487** conventions signées

## Parcours du citoyen engagé



# I UNE ANNÉE FORTE DE MOBILISATION

Crises, événements exceptionnels, interventions complexes : la salle situation du CODIS a été activée à **172** reprises cette année pour assurer la coordination des opérations les plus sensibles en Moselle.



## Rassemblement de Grostenquin : un dispositif de sécurité civile hors norme

Au mois d'août, le site de Grostenquin a accueilli un rassemblement évangélique nécessitant la mise en place d'un dispositif de sécurité adapté à l'accueil du public et aux contraintes du site. Dans ce cadre, le SDIS de la Moselle a été mobilisé, aux côtés des autorités, afin d'assurer la prévention des risques, la sécurité des personnes et la capacité de réponse opérationnelle en cas d'incident. Les équipes ont participé à l'organisation et au déploiement du dispositif de secours, en lien avec les autorités et les partenaires concernés, afin de garantir le bon déroulement de l'événement dans des conditions de sécurité optimales.





## Un engagement reconnu au-delà des frontières mosellanes

Le SDIS contribue pleinement à l'effort national de sécurité civile en mobilisant ses personnels et ses moyens pour soutenir d'autres territoires confrontés à des situations opérationnelles majeures.

Ces engagements traduisent la capacité de projection, le haut niveau de qualification des personnels et la solidité des savoir-faire développés en Moselle. Ils témoignent également de la reconnaissance du professionnalisme du SDIS par les autorités nationales et les territoires partenaires, et participent au rayonnement de l'établissement bien au-delà du département.

### Feux de forêts

**6** périodes de renfort mobilisant **56** sapeurs-pompiers

**40** jours d'engagement opérationnel

sur les communes des Pennes-Mirabeau (8 juillet, 700 Ha),  
Martigues (17 juillet, 240 Ha) ou encore Ribaute (6 août, 13 500 Ha).



### Autres missions de sapeurs-pompiers projetés :

- cadre embarqué dans un hélicoptère bombardier d'eau dans l'Aude (5j du 11 au 15 juillet)
- officier de liaison lors de l'accueil d'un module européen provenant d'Italie dans le Var (du 12 au 15 juillet)
- armement de différentes cellules au Centre Opérationnel de la Zone Sud à Marseille ou au Centre National de Coordination Avancé de la Sécurité Civile à Nîmes.



### Renfort de commandement sur des missions logistiques à Mayotte (976)

- 1 officier pour des missions logistiques du 20 avril au 12 mai 2025
- 1 officier pour des missions logistiques du 10 au 29 avril 2025

# I DES PROJETS AU SERVICE DES TERRITOIRES

## ■ Le contrôleur général Fabien DIDIER à la tête du SDIS de la Moselle

Ingénieur diplômé des Arts & Métiers, titulaire d'un Master II en management de l'information stratégique, fort d'une expérience hors pair et d'une vision stratégique affirmée, le contrôleur général Fabien Didier a rejoint le SDIS en septembre. Son arrivée marque une étape décisive, tournée vers l'innovation, la résilience et l'excellence du service public.

Déjà présent sur le terrain, notre nouveau chef de corps est allé à la rencontre des unités opérationnelles, et des personnels des services de l'état-major.

À l'écoute des personnels et des réalités du quotidien, il place l'humain et le dialogue au cœur de son action.

## ■ 100% des plans communaux de sauvegarde (PCS) obligatoires finalisés

Dans le cadre du plan Résilience, le SDIS 57 et la Préfecture de la Moselle ont uni leurs forces pour accompagner les maires et élus du territoire autour d'un enjeu fondamental : la planification face aux risques majeurs et aux crises. Cet engagement collectif a permis d'atteindre l'objectif remarquable de 100% des Plans Communaux de Sauvegarde obligatoires rédigés et validés par les communes conformément aux obligations réglementaires.



## ■ La valeur du sauvé : un indicateur concret de l'efficacité opérationnelle

La valeur du sauvé est un indicateur permettant d'estimer les dommages matériels évités grâce à l'intervention des sapeurs-pompiers. Elle repose sur une comparaison entre les pertes probables en l'absence d'intervention et les dommages constatés après l'action des secours.

Ainsi, l'intervention rapide des sapeurs-pompiers pour l'extinction du feu de compacteur à carton dans un centre de tri des déchets à Saint-Avold, a permis d'éviter la propagation du sinistre à l'ensemble du hangar de 800 m<sup>2</sup>.

L'estimation du montant des biens préservés (valeur du sauvé) s'élève à 525 k€ (400 k€ du bâtiment et 125 k€ sur la partie atelier et outillage).

Découvrez nos plateaux de formation caissons à feux réels (CFR) et piste de conduite de Créhange. Ces installations permettent à nos équipes de se préparer aux situations les plus exigeantes pour mieux vous protéger.





## Le SDIS 57 investit pour des casernes durables et performantes

Poursuite du programme de redéploiement et de modernisation des unités opérationnelles afin de garantir une réponse de secours toujours plus efficace, adaptée aux besoins du territoire et à l'évolution démographique.

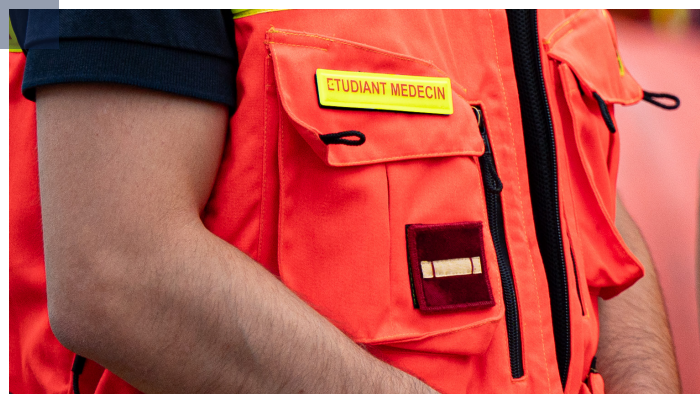
À Audun-le-Tiche, en décembre 2025, la pose de la première pierre marque le lancement de la construction d'une nouvelle caserne implantée sur une parcelle mise à disposition par la commune. Le projet intègre une façade en béton durable, des panneaux photovoltaïques, un système de récupération d'eau et respecte strictement la réglementation environnementale RE2020. Le montant de l'opération s'élève à 4,3 M€ TTC, financés par le SDIS de la Moselle.

Parallèlement, également en décembre 2025, la nouvelle caserne de Metz centre a été inaugurée par la gouvernance. Les effectifs et les véhicules ont rejoint cette infrastructure moderne et fonctionnelle qui s'inscrit dans une opération de 8,04M€ TTC pour le SDIS.

## Former et faire découvrir les métiers de la santé en milieu opérationnel

Des étudiants en deuxième cycle de médecine de la Faculté de médecine de Nancy – Université de Lorraine de découvrir concrètement l'organisation, les missions et les enjeux de la médecine et du secours opérationnel.

La promotion 2024-2025 a accueilli 11 étudiants, et 10 étudiants sont inscrits pour 2025-2026, sur un cycle organisé chaque année de novembre à mars, comprenant 9 demi-journées d'enseignement et d'immersion.



## Exercices interservices feux de forêt à Moyeuvre-Grande et au CNPE de Cattenom

En mai, plus de 100 sapeurs-pompiers ont mené un exercice grandeur nature de lutte contre les feux de forêts en forêt domaniale de Moyeuvre-Grande, mobilisant 25 engins spécialisés et un hélicoptère bombardier d'eau.

En septembre, les sapeurs-pompiers de la Moselle ont participé à un exercice d'envergure au sein du CNPE de Cattenom. Aux côtés des équipes du site et de la FARN (Force d'Action Rapide Nucléaire), nos personnels ont pu mettre en œuvre notre savoir-faire et renforcer la coordination entre partenaires.

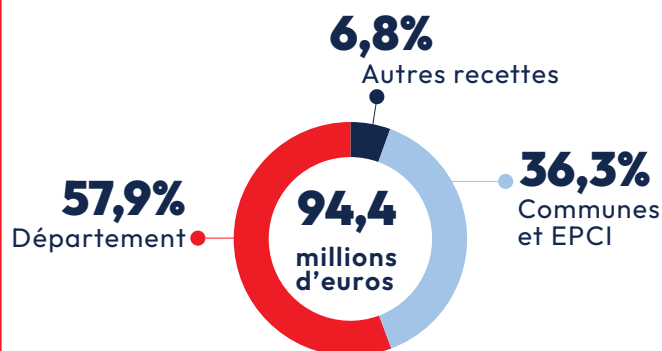


# I UN BUDGET MAÎTRISÉ

La maîtrise budgétaire constitue un enjeu majeur de gouvernance. Elle repose sur une gestion transparente, une anticipation pluriannuelle des investissements et une recherche permanente d'efficacité au service de la population.

## FONCTIONNEMENT

### Recettes réelles de fonctionnement



### Dépenses réelles de fonctionnement

**87 260 000 €**

### Évolution des recettes & dépenses de fonctionnement

Recettes de fonctionnement  
Dépenses de fonctionnement

78 694 710 €  
70 175 020 €  
2022

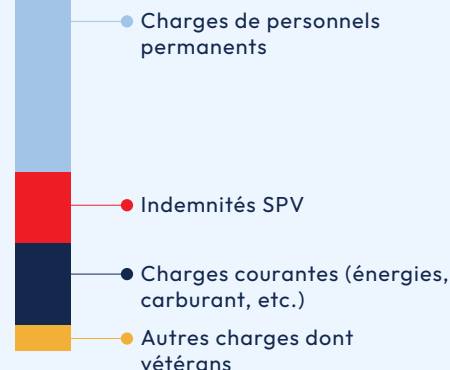
82 428 771 €  
77 454 284 €  
2023

86 740 730 €  
80 935 234 €  
2024

94 584 535 €  
82 303 609 €  
2025  
(prévisionnel)



### Répartition des dépenses pour 100 €



Les dépenses de fonctionnement atteignent :

**94,3 €** par an et par habitant

## INVESTISSEMENT

### Dépenses réelles d'investissement

**17 005 000 €**



Investissement - Bâtiments

**8 218 000 €**

dont projets de constructions  
neuves et de réhabilitations  
d'unités opérationnelles



Investissement - Engins

**2 855 000 €**

## MOYENS

**171** unités opérationnelles

**909** engins

**12,4** ans

de moyenne d'âge des engins

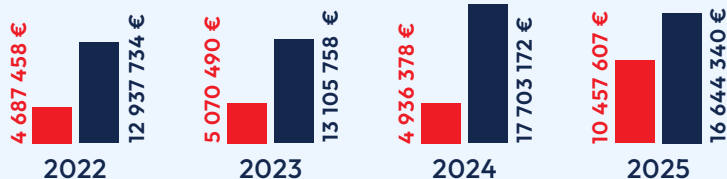
### Recettes d'investissement

- financement européen FEDER, destiné à l'acquisition des moniteurs multiparamétriques, pour un montant de **258 640,58 €**
- financement important correspondant au remboursement partiel par l'État au titre de la taxe intérieure de consommation sur les produits énergétiques (TICPE), pour un montant de **753 953,20 €**
- financement concernant le pacte capacitaire feux de forêts (volet complémentaire), **89 760 €** ont été perçus.



### Évolution des recettes & dépenses d'investissement

Recettes d'investissement  
Dépenses d'investissement





## **Devenir sapeur-pompier volontaire : un engagement au service du territoire**

Les sapeurs-pompiers volontaires constituent un maillon essentiel de la sécurité civile en Moselle. Femmes et hommes de tous horizons, ils s'engagent aux côtés des professionnels pour protéger, secourir et accompagner la population.

Le SDIS recrute en permanence de nouveaux volontaires pour renforcer ce dispositif de proximité, indispensable à la qualité et à la rapidité des secours.

**Vous souhaitez relayer cette information autour de vous ?  
Renseignez-vous auprès de votre centre de secours ou sur  
notre site internet.**



Service départemental d'incendie et de secours de la Moselle  
3, rue de Bort les Orgues - 57070 Saint-Julien-Lès-Metz